



26.09.2017, Düsseldorf



Beliebte WSM-Plugins und Erweiterungen für den Alltagsbetrieb



Über diesen Vortrag

Ziele

- Vorstellung nützlicher Plugins, Skripts, Bibliotheken, etc., die das „Leben mit dem Web Site Management“ vereinfachen.
- Erfahrungsberichte aus der Praxis – positiv wie negativ.
- Kennenlernen von Personen & Quellen in der Community, die weiterhelfen können, wenn man selbst Bedarf nach einem solchen Hilfsmittel hat.

Vorgehensweise

- Mitglieder der Community stellen nützliche Tools vor und können für Rückfragen (heute persönlich oder über Slack) angesprochen werden.





Thomas Pollinger

Plugins & Tools, die im Know How Bereich der OWUG-Website vorgestellt wurden



Plugins & Tools

entwickelt von [Jian Huang](#)

- [ASSIGNIT](#) - Assign a draft page from user A to user B
- [AUTO ORDER ELEMENTS 2](#) - Reorder all elements according to order of appearance in code
- [CHECK MULTIPLE PAGE CONNECTIONS](#) - Show pages that are connected to multiple locations
- [CLEAR PAGE CACHE](#) - Instead of clear the entire project cache, use this plugin to clear page cache of a specific page
- [CONTENT CLASS INSPECTOR](#) - Displays all content class folders, content classes, and template/project variant association
- [CONTENT TRANSFER](#) - Transfer content from one element to another within the same page instance.
- [CREATE CHILDREN PAGE SHORTCUT IN CLIPBOARD](#) - for SmartEdit
- [DELETE ALL UNLINKED PAGES 2](#) - Delete unlinked pages in bulk,
- [FILE RENAMER](#) - Mass file name assignment
- [FIND CONTENT-CLASS BY GUID](#)
- [FIND CONTENT-CLASS ELEMENT BY GUID](#)
- [FIND CONTENT-CLASS TEMPLATE BY GUID](#)
- [FIND PAGE BY GUID 2](#) – Surprise: Find page by guid
- [FINDIT 2](#) - Search for code in specific or all content classes,



Plugins & Tools

entwickelt von [Jian Huang](#)

- [LAST MODIFIED REPORT](#) - Display a list of pages according to last modified date
- [MOVEIT](#) - Move pages to other areas of the site in SmartEdit without hassel
- [PUBLICATION PACKAGE MANAGER](#) - A tool to batch enable publication project language variants and batch assign publication targets.
- [REPLACE TEMPLATE PLUS](#) - Replace template while importing in element properties
- [RQL-CONNECTOR FOR JAVASCRIPT](#) - j-rql-connector-https
- [RQLCONSOLE](#) - A commandline tool for RQLs,
- [UPLOADIT](#) - Batch image/file upload

Weiterentwicklungen von [Thomas Pollinger](#), basierend auf Plugins von [Jian Huang](#)

- [FIND PAGE BY CONTENT](#) - Find a page by content from any content-element
- [FIND PAGE ELEMENT BY GUID](#)
- [RETROACTIVE REFERENCES 3](#) - Retroactively apply references to all page instances of a content class



Plugins & Tools

entwickelt/erweitert von [Thomas Pollinger](#)

- [EDIT SUBFOLDER CONTENT](#) - Enables the Out-of-the-Box feature "Edit Folder Content" at the SmartTree also for "Subfolders"
- [PAGE PREVIEW \(SOURCE CODE\)](#) - Preview a page, with one click, directly in source code mode
- [SELECT FROM FAVORITES](#) - Enables the Out-of-the-Box feature "Select from Favorites" at the SmartTree type "page", "link" and many more.
- [SHOW SYSTEM ENVIRONMENT](#) - Shows the current system environment settings within SmartTree context.
- [EXECUTE RQL](#) - Execute RQLs at the current system, with session context and autoreplacement
- [SHOW CURRENT SESSION](#) - Shows the current system session context. This is helpful for RQL Plug-In development or bugfixing ;)



Weitere Plugins & Tools

von Kim Dezen, Stefan Buchali, [Frederic Hemberger](#) & [OpenText](#)

- ["CHECKBOX ASSIGN KEYWORDS" V11.X+](#) - Add/remove keywords that are assigned to a page or link from the same window
- [CONNECT MULTIPLE ELEMENTS](#) - Copy/connect multiple elements from one content class to another
- [DELETE DUPLICATE FOLDER ASSIGNMENTS](#) – Delete duplicate assignments of publication folders to Management Server folders
- [DELETE UNLINKED PAGES](#) - Deletes all pages that are listed under the unlinked pages section
- [TEMPLATEDEPENDENCECHECKER](#) - Prüft die Verwendung freigegebener Content-Klassen in Tochterprojekten
- [TRANSFER DESCRIPTIONS](#) - Transfers the RedDot description texts from one interface language to another
- [UPDATE CONNECTED PROJECTS](#)- Attaches default function for sharing folders to each folder inside the content class menu





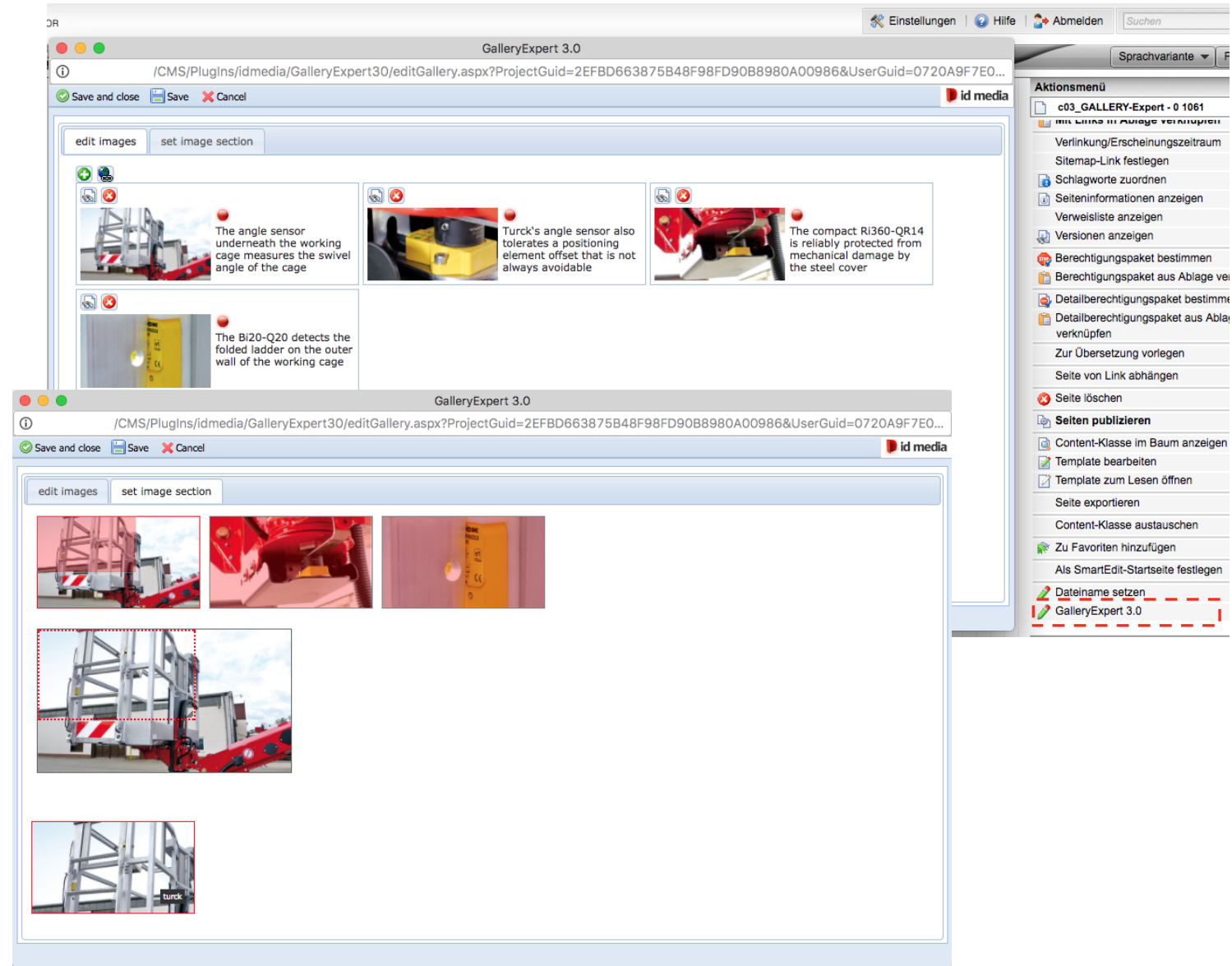
Andreas Pilz, Dirk Langenheim & Ulrich Weiß

CMS Plugins für Redakteure



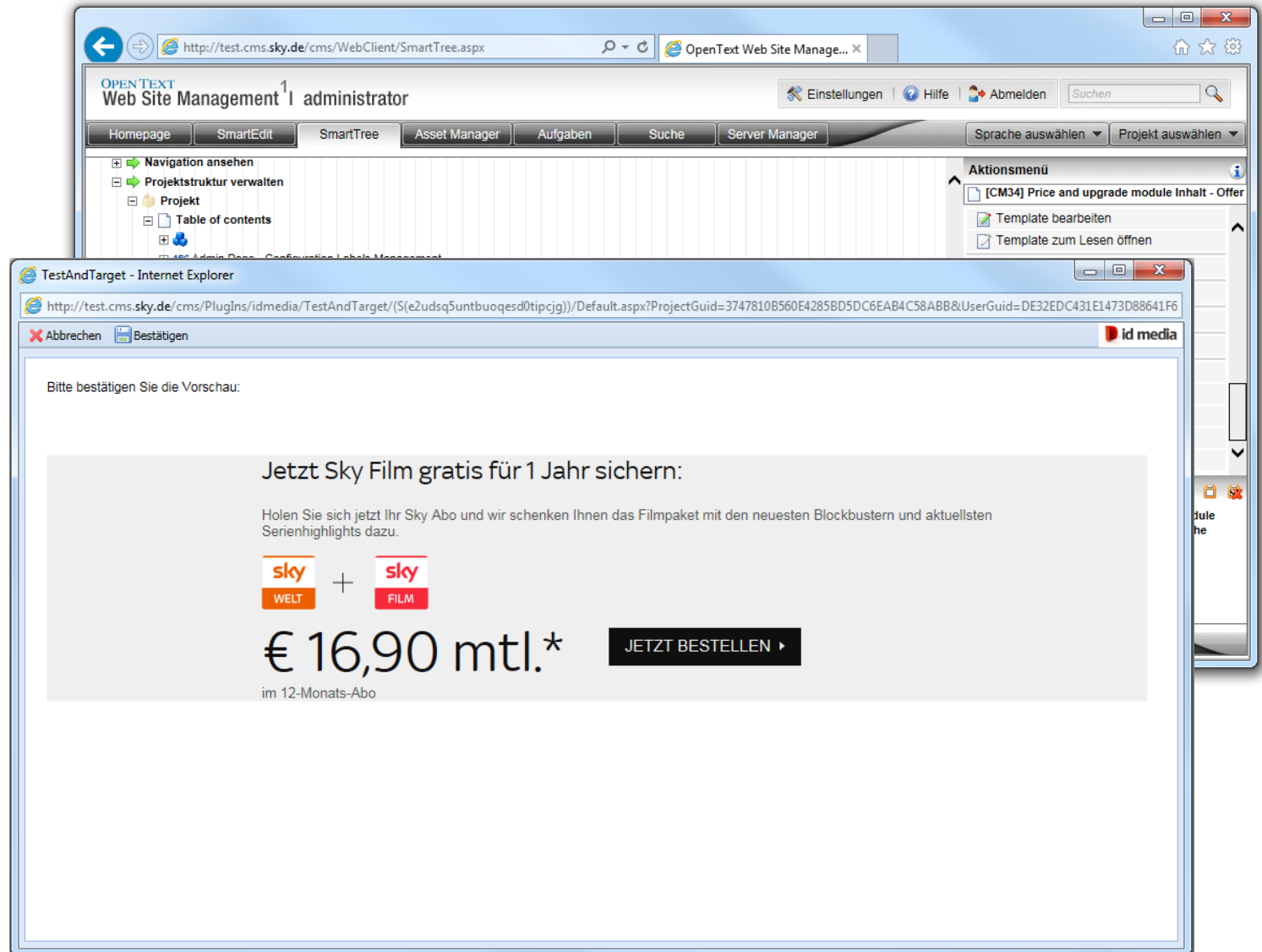
Gallery Expert

- Massenupload via zip Datei oder Auswahl von Bildern aus dem Asset Manager
- Thumbnail-Bildausschnitt wählen
- Bildunterschriften über Texteditor pflegbar
- Sortieren per Drag&Drop
- Galerie-Vorschau
- Design frei konfigurierbar



A/B Testing Plugin

- Übermittlung von HTML/CSS Schnipseln an A/B Testing Software wie Adobe Analytics oder Google
- Automatisches Publizieren mit Vorschau und anschließende Übertragung an die A/B Testing Software



„Direct Edit“ für Optionslisten

- Befüllen von Optionslisten-Platzhaltern per Ajax mit einem Klick
- Usability: Auswahl per Icons anstatt Öffnen des RedDots und Auswahl per DropDown
- Direkte Vorschau z.B. bei Veränderung des Seitenlayouts

Web Site Management ADMINISTRATOR

SmartEdit SmartTree Asset Manager Aufgaben Suche

category-it_support_self_services

Prozessdokumentation

getIT - Processes@Sky

Level	Content	Benefits
Level 1	Processes and activities in broadcasting industry	getIT as centralized process visualization tool for Sky
Level 2	Our Value Chain	One Sky knowledge base
Level 3	Structuring Sky business	Uniform Sky
Level 4	Sky process standard	
Level 5	Individual process documentation	

5-Level-Konzept

Die Idee der Prozessdokumentation ist, sicher zu stellen, dass Prozesse bei Sky in einer Standardmethode abgebildet werden. Dafür stellen wir Tool und Methode sowie Unterstützung in der Erstellung von Prozessmodellen zur Verfügung. getIT umfasst die wichtigsten Kernprozesse bei Sky. Die Prozesse, die in getIT zur Verfügung stehen, werden unter Verwendung von getIT modelliert, der auf einer Seite dargestellt wird. Die Möglichkeit gibt, beteiligte IT-Systeme im Prozessfluss zu hinterlegen. Die Dokumentation der Prozessabläufe macht folgendes sichtbar:

- Wechsel zwischen IT-Systemen und/oder Zuständigkeit
- Schnittstellen zwischen Fachbereichen
- Schnittstellen zwischen IT-Systemen
- End-to-End Sicht auf Geschäftsprozesse

Process House

Um unterschiedliche Detailtiefen abzubilden basiert der Ansatz auf dem Standard Framework "Broadcasting Process House". Es zielt darauf ab, alle Geschäftsprozesse zu klassifizieren und in einen standardisierten Ansatz sicherzustellen.

Level 1: Process Area
Level 1 basiert auf dem Standard Framework "Broadcasting Process House".

getIT - Processes@Sky

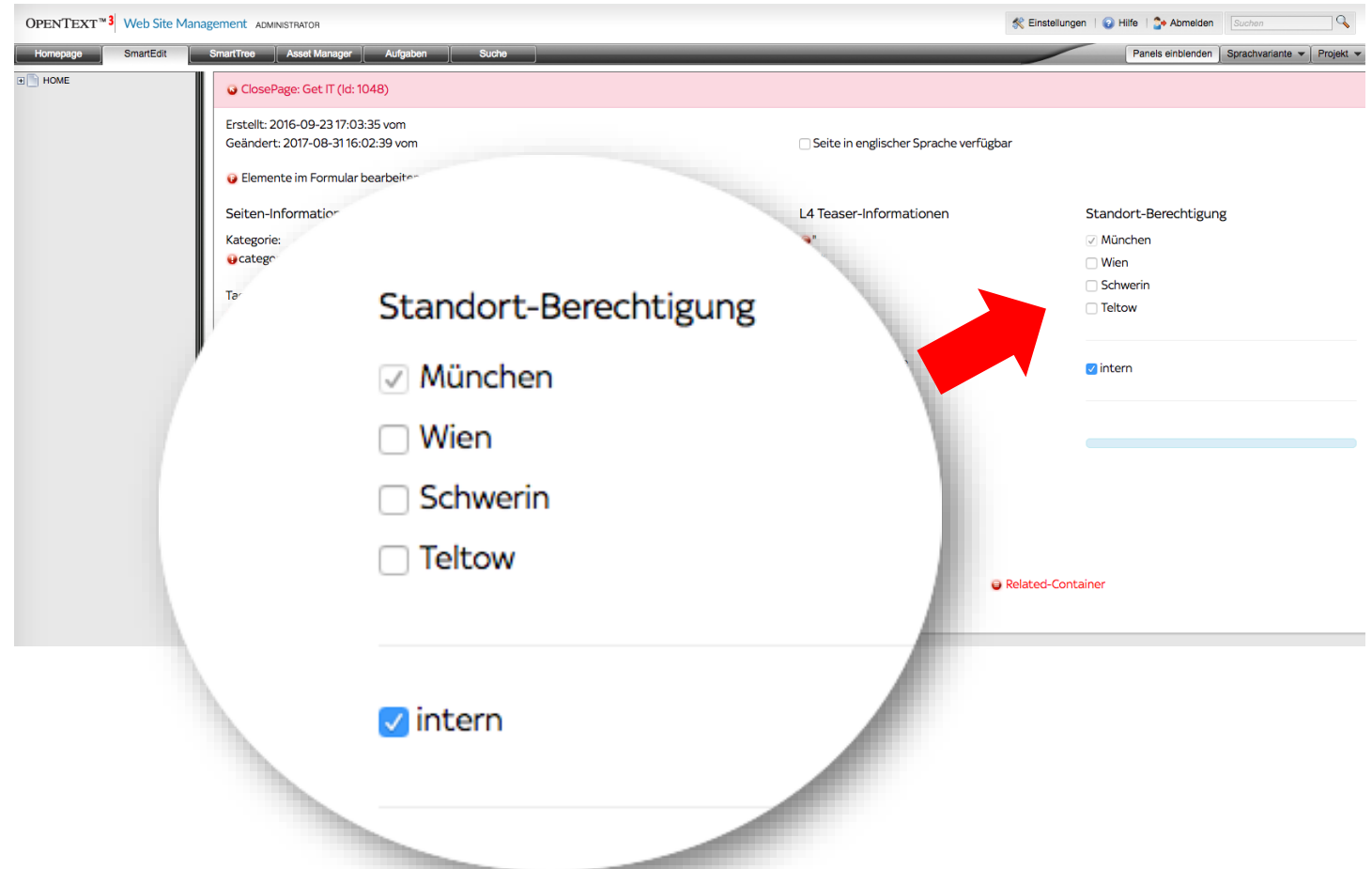
Bild linksbündig

Kannengleiser (dmedia_kannengleiser) Projekt: Intranet.sky.de 0916 LIVE Sprachvariante: DEU Seiten ID: 1048



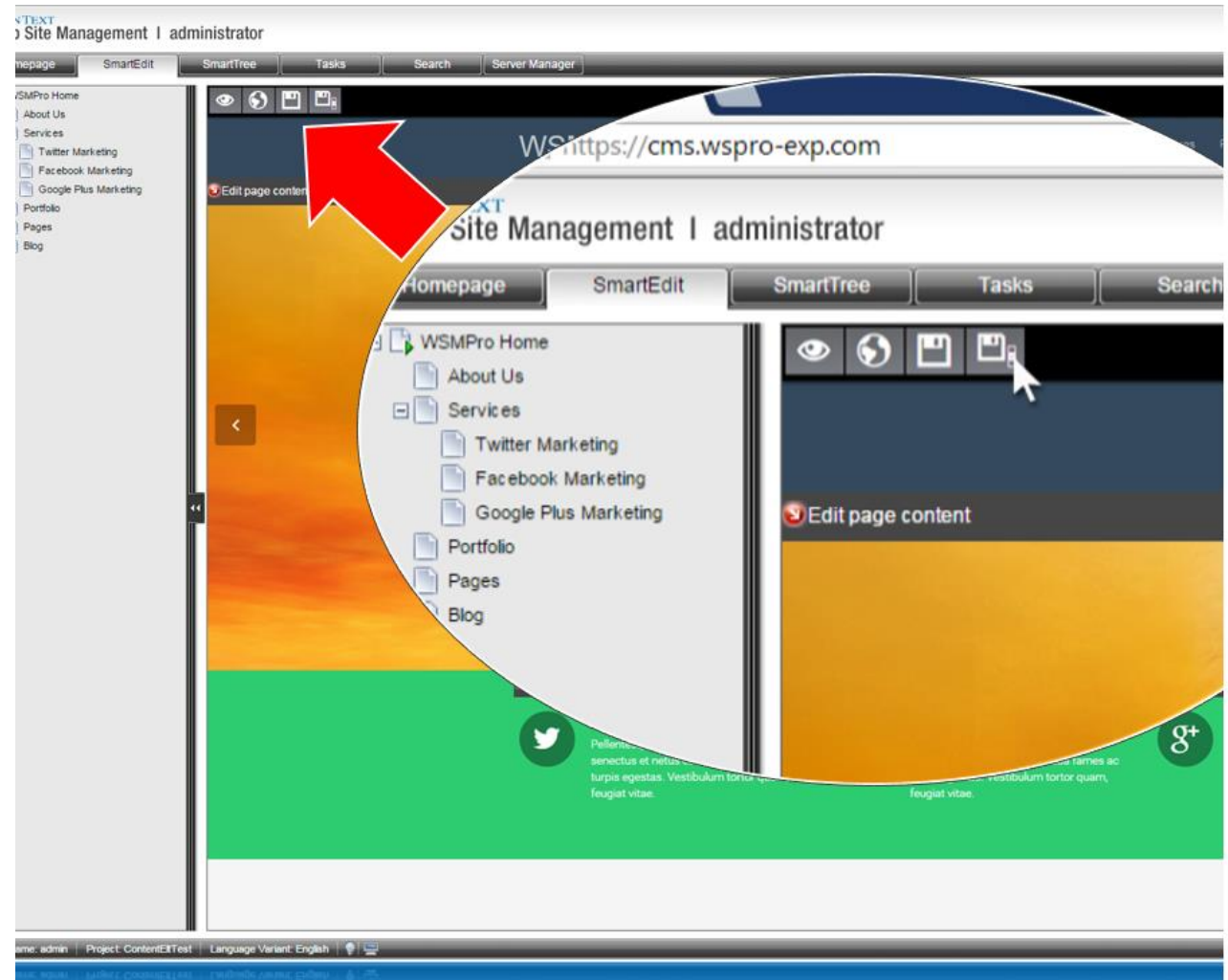
Mehrfachauswahl per Checkbox

- Fest definierte Werte per Checkbox auswählen anstatt mit mehreren Optionslisten



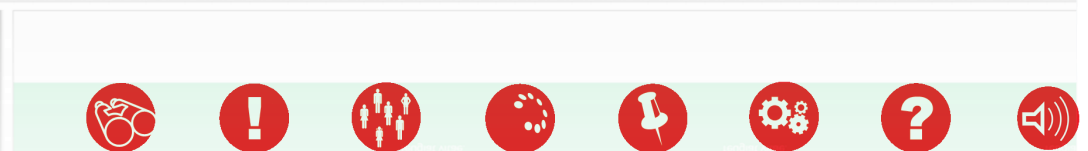
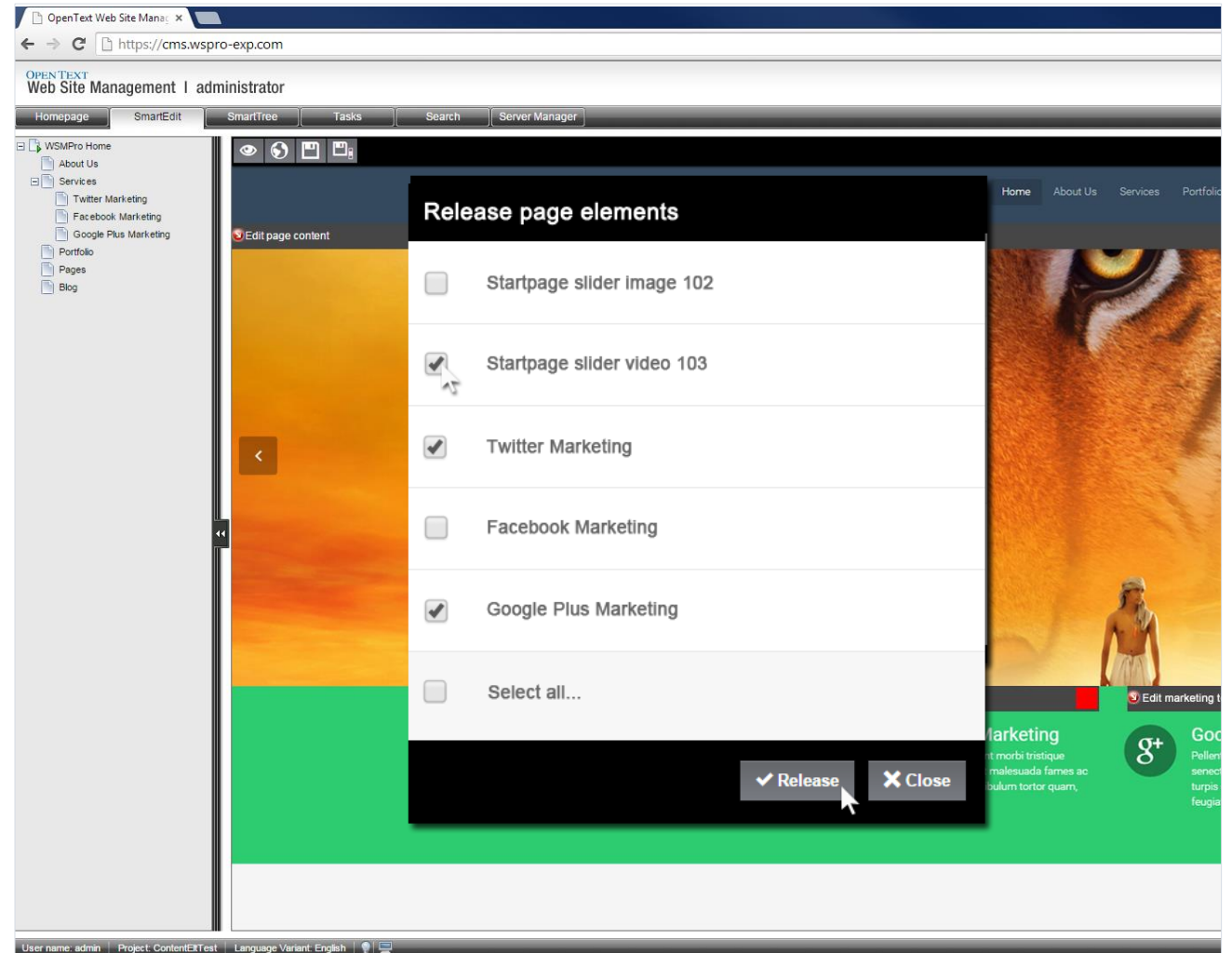
Toolbar für den SmartEdit

- View-Published-Page-Button
- One-click-release-Button



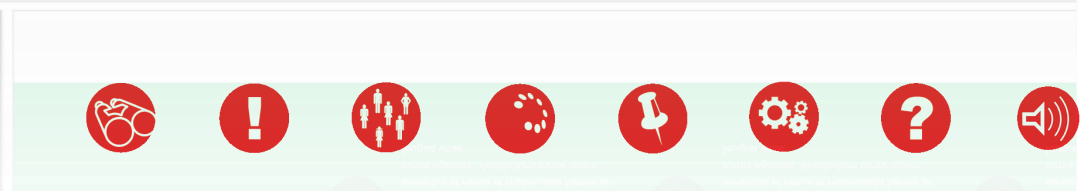
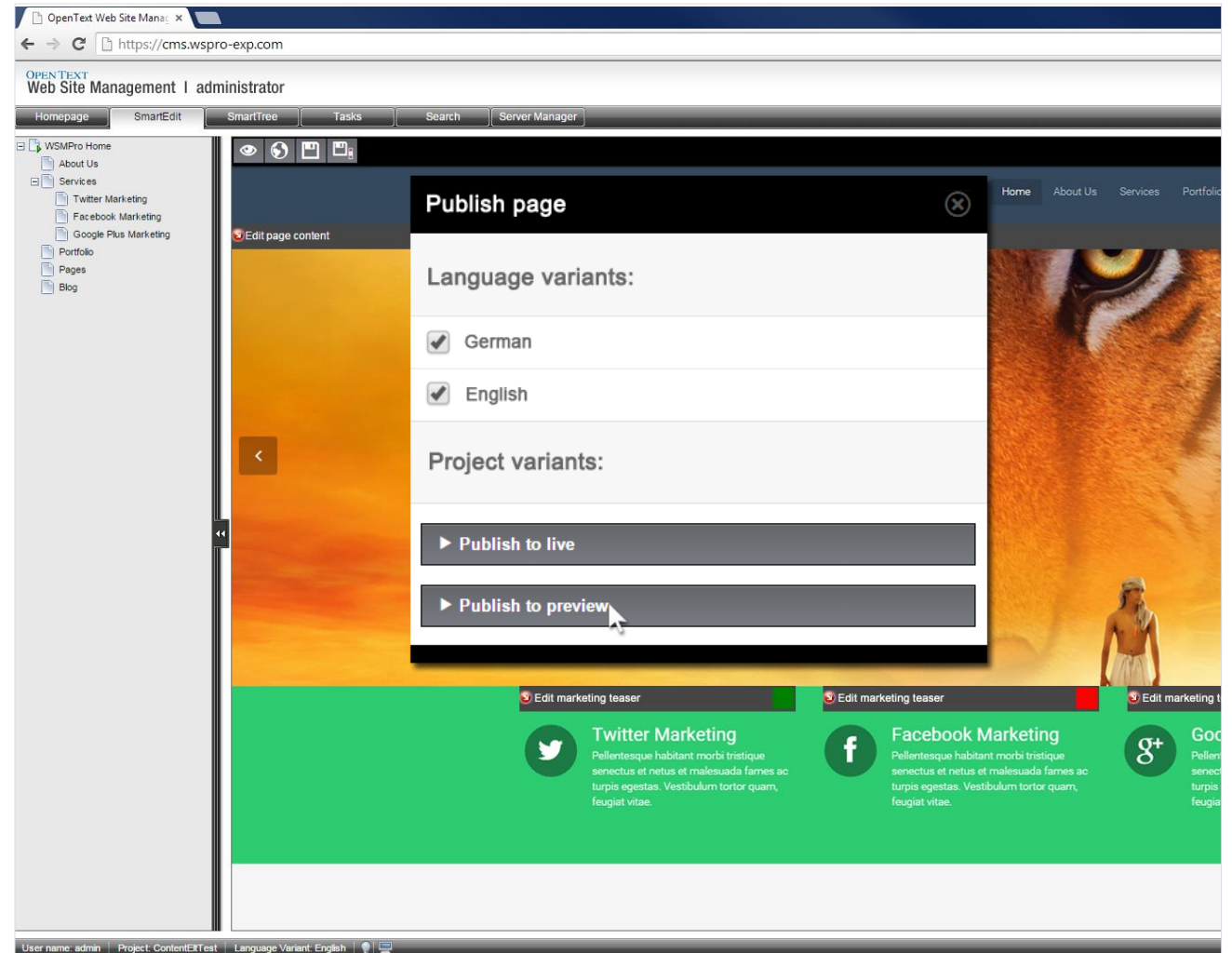
Toolbar für den SmartEdit

- View-Published-Page-Button
- One-click-release-Button
- Release-elements-Button



Toolbar für den SmartEdit

- View-Published-Page-Button
- One-click-release-Button
- Release-elements-Button
- Publish-Page-Dialog



Freigabestatus visualisieren

- Darstellung des Freigabestatus einzelner Seitenschnipsel im SmartEdit



Content-Klassen Selector

- Anlegen neuer Seitenschnipsel im SmartEdit mit nur einem Klick

The screenshot displays the SmartEdit Content-Klassen Selector interface. At the top, there is a navigation bar with buttons for 'Asset Manager', 'Aufgaben', 'Suche', and 'Server Manager', along with 'Einstellungen' and 'Panels ausble'. Below this, a secondary navigation bar shows 'Besucher-Service', 'Presse-Service' (highlighted), and 'Aussteller-Service', with a search field labeled 'Suchbegriff'. The main content area is titled 'Presse-Service Underpage' and features two panels: 'Edit page content [add / sort]' and 'Edit secondary content [add /]'. Both panels have an 'Element hinzufügen' dropdown menu. The 'Edit page content' panel lists several content classes with their descriptions and visual icons:

- 01) Content Teaserbox: Teaserbox (Headline, Visual, Text and Internal link)
- 01) Textbox with visual full width and headline: Textbox with full-size visual, text and container
- 01.1) Textbox with visual full width: Textblock with full width image
- 02) Textbox with visual left 110 x and headline: Textblock with visual left 110 x (x) and headline
- 02.1) Textbox with visual left 110 x: Textbox with visual left 110 x (x)
- 03) Textbox with visual left 235 x and headline: Textbox with visual left 235 x (x) and headline
- 04) Textbox with visual full-width and caption: Textbox with full-width visual, text and caption

At the bottom of the interface, a status bar shows 'nin_ccmaster', 'Sprache: German', and 'Seiten ID: 3'.

Ein intuitiver Klick
anstelle vieler
umständlicher

Position der Bilder
links ▼

Textfluss
umfließend ▼

☰ Bilder neben Haupttext hinzufügen, sortieren, entfernen

● Haupttext

Die Universität und das Forschungszentrum Karlsruhe haben zum 1. Januar 2008 im Rahmen des Karlsruher Instituts für Technologie (KIT) das Steinbuch Centre for Computing (SCC) als gemeinsam getragenes Institut gegründet. Diese Einrichtung geht aus dem Zusammenschluss des Rechenzentrums der Universität (URZ) und des Instituts für Wissenschaftliches Rechnen (IWR) des Forschungszentrums hervor und bildet das Information Technology Centre am KIT. Der Name "Steinbuch Centre for Computing" erinnert an den Karlsruher Informatiker Karl Steinbuch, der den Begriff „Informatik“ 1954 in die deutsche Sprache einführte. Mit mehr als 200 Mitarbeitern, einer herausragenden IT-Infrastruktur und zahlreichen Forschungsprojekten zählt das SCC zu den größten wissenschaftlichen Rechenzentren in Europa.

IT-Services mit eigener Forschung und Entwicklung unter einem Dach

Die Aktivitäten des SCC umfassen einerseits die klassischen und spezifischen Aufgaben eines modernen IT-Service-Centers im Wissenschaftsbereich andererseits eigene Forschungen und Entwicklungen, die zielorientiert für eine ständige Optimierung und frühzeitige Innovation der IT-Services sorgen. Der IT-Service-Bereich sowie Forschung und Entwicklung auf dem Gebiet der angewandten Informationstechnologien werden integriert betrieben, um ein Höchstmaß an Effizienz und Qualität zu erzielen. Hierzu gehören insbesondere Forschungen und Entwicklungen auf den Gebieten IT-Management, Web Engineering, Service-Orientierte Architekturen (SOA), verteilte Systeme und Prozessintegration.

Internationale Sichtbarkeit in den Bereichen HPC, DIC und sicheren IT-Föderationen

Das SCC steht für weltweit sichtbare Forschung, Entwicklung und Innovation in den Bereichen **des Hochleistungsrechnens (High Performance Computing, HPC), der Behandlung großer Datenmengen (Data Intensive Computing, DIC) und der sicheren IT-Föderationen.** Im Rahmen dieser Aktivitäten kooperiert das SCC

☰ Bild bearbeiten [id=475]

Forschungsbereich HPC u. Grids



Publizierungen

Publizieren

Besondere Einstellungen zur Publizierung:

- Auf der Rahmenseite befinden sich noch nicht freigegebene Inhalte. Versuchen diese freizugeben.
- Navigation aktualisieren
- Alle Folgeseiten publizieren (gesamten Internetauftritt)
- Abhängige Seiten publizieren

Zu publizierende Sprachvarianten:

-  Deutsch
 -  Englisch
-
- Alle Sprachvarianten aktivieren



Dateinamen

Eigenschaften bearbeiten

Überschrift der Seite

Unser Profil

Dateiname:

profil

Eigenschaften bearbeiten

Überschrift der Seite

Unser Profil

Dateiname:

index.php

Dateiname möglicherweise schon vorhanden!

Eigenschaften bearbeiten

Überschrift der Seite


Unser Profil

Dateiname:

über uns

Mögliche Fehler im Dateinamen: "ü", " " "

Publizieren aller Listeneinträge

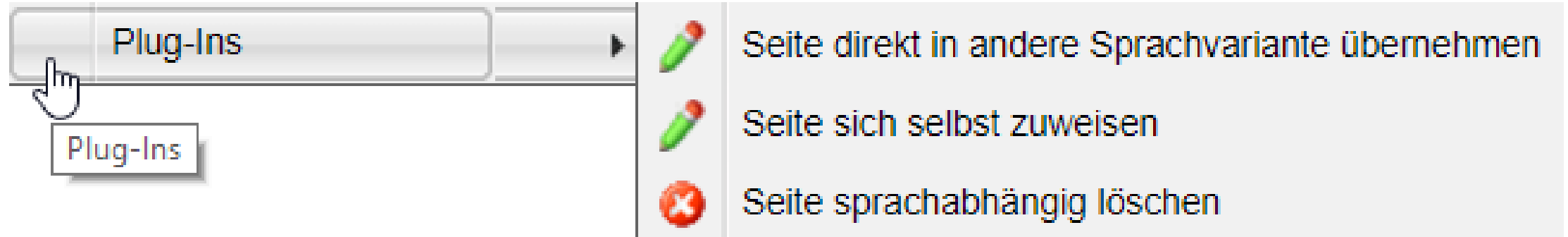
 [Personen-Liste bearbeiten \[id=62\]](#)






Mitarbeiter				
Name	Tätigkeit	Tel.	E-Mail	
› Langer, Jörg	Institutsleiter	0721-7801	› langer@kit.edu	
› Müller, Inge	Akademische Oberrätin	0721-7802	› müller@kit.edu	
› Schubert, Marianne	Sekretärin	0721-7812	› schubert@kit.edu	
› Andrescu, Mihai	Technischer Mitarbeiter	0721-7820	› andrescu@kit.edu	
› Gilbert, Maria	Wissenschaftliche Mitarbeiter	0721-7823	› gilbert@kit.edu	
› Huber, Ernest	Wissenschaftlicher Mitarbeiter	0721-7824	› Huber@kit.edu	



Plugins



The image shows a software interface with a 'Plug-Ins' menu. A mouse cursor is hovering over the menu, which has opened a dropdown list. The dropdown list contains three items, each with a red icon and a text description:

-  Seite direkt in andere Sprachvariante übernehmen
-  Seite sich selbst zuweisen
-  Seite sprachabhängig löschen



Volker Richert

Tools für Entwickler im CMS



Content Importer

- Importiert externen Content
- Updates möglich
- Anwendungen:
 - Einmalige Übernahme von Inhalt aus anderem System
 - Regelmäßige Updates aus Fremdsystemen

```
▼<website>
  ▼<page headline="Seite 1" template="Basisseiten/Content Base">
    <content name="characterShortNavigationname" value="4712"/>
    <content name="optionSearchCategory" value="Diese Seite soll komplett in der Suche nicht">
    <content name="textMetaDescription">Lorem Ipsum</content>
  </page>
  ▼<page headline="Seite 2" template="Basisseiten/Content Base">
    <content name="characterShortNavigationname" value="2234"/>
    <content name="optionSearchCategory" value="Diese Seite soll nur im Abschnitt "Shop" in d">
    ▼<content name="textMetaDescription">
      <![CDATA[ Lorem ipsum <br> äöpü! & & ; ]]>
    </content>
    ▼<struct name="listNavigation">
      ▼<page headline="submenu" template="Basisseiten/Content Base">
        ▼<struct name="listNavigation">
          ▶<page headline="Seite 2.1" template="Basisseiten/Content Base">...</page>
          ▼<page headline="Seite 2.2" template="Basisseiten/Content Base">
            <content name="inhalt">Hier könnte jetzt auch langer Text stehen</content>
          </page>
        </struct>
      </page>
    </struct>
    <struct name="containerRelated"/>
  </page>
  ▼<!--
  Beispiel für assets aus Up-And-Away
  <page headline="Volkers Test" template="2) Content/Teaser">
    <content name="image_content" value="mexico.jpg"></content>
  </page>

  <page headline="Volkers Test2" template="2) Content/Teaser">
    <content name="image_content" file="C:\Dokumente und Einstellungen\Administrator\Eige">
  </page>

  <page headline="Volkers Test3" template="2) Content/Teaser">
    <content name="image_content" subfolder="test" file="C:\Dokumente und Einstellungen\A">
  </page>
```



RenderTags Loader

- Problem: CMS lässt dlls nicht mehr los
- Problem: update nur per Neustart
 - Folge: Downtime in Produktion
 - Folge: Bremst den Entwickler
- Lösung: RenderTags Loader
- Zusätzlich Schicht zwischen CMS und Rendertags
- RenderTags in anderer AppDomain
- Getrennt vom CMS entladbar
- Werden dynamisch geladen



One more thing...



PowerShell2RQL *coming soon!*

Automationsframework für Administratoren

- Steuerung des OpenText Web Site Management Server direkt aus der Console
- Volle Integration in das Betriebssystem durch PowerShell
- Multi-Session-Handling zu mehreren WSM MS Instanzen
- Debugging: Request / Response Highlighting
- Je Session eine lokalen PS-Session-Store
- Schnelle Erweiterbarkeit mit neuen Befehlen

```
# Get => Content Classes (Listing Content Classes)
Function Get-ContentClasses ($ContentClassFolderGUID) {
    # Get Property => Global CMS Configuration Store
    $ActiveCmsSession = Get-ConfigActiveCmsSession;
    Set-CmsTimestamp;
    # Prepare RQL Request
    $Request = ("<IODATA loginuid='![guid_login!]' sessionkey='![key!]'><TEMPLATES folderguid='![guid_folder!]' action='list'/></IODATA>");
    If ($ContentClassFolderGUID) {
        $Request = $Request.Replace("![guid_folder!]", $ContentClassFolderGUID);
    } else {
        $Request = $Request.Replace(" folderguid='![guid_folder!]',", "");
    }
    $Request = Import-CmsSessionProperties -Request ($Request);
    # Send RQL Request to WebService
    [xml]$Response = Send-CmsRequest -Request ($Request);
    Show-CmsSessionWebServiceDebug;
}
#
```

```
Administrator: Windows PowerShell
PS C:\Users\Administrator\WF-DE> \\wf-de\Scripts\PowerShell\Test-RQLWebService.ps1

-----
Systemname: rn2cmsv005
2
Date: 20170922-072633 / Project-GUID: 090D6C35AD5D4905AB0F4FBC0A37F61C
Folder: Content Classes
[>

--- [BEGIN] ---
<IODATA loginuid="C309202152BE48DEAD6EC249802BA2AE" sessionkey="C309202152BE48DEAD6EC249802BA2AE">
  <TEMPLATES folderguid="10713CF50CD44AB5A581D75E108D6425" action="list" />
</IODATA>
--- [END] ---

--- [BEGIN] ---
<IODATA>
  <TEMPLATES>
    <TEMPLATE guid="24730AA31BE147C684DBEF367C61A7D0" name="Global Page" smarteditvisible="1" description="" folderguid="10713CF50CD44AB5A581D75E108D6425" previewicon="" previewconfolderguid="" previewconpath="" selectinnewpage="1" ismasterpage="0">
      </TEMPLATE>
    <TEMPLATE guid="F0FCB0FEAC84053A985010183876DF7" name="Meine neue Content-Klasse" smarteditvisible="1" description="" folderguid="10713CF50CD44AB5A581D75E108D6425" previewicon="" previewconfolderguid="" previewconpath="" selectinnewpage="1" ismasterpage="0">
      </TEMPLATE>
    <TEMPLATE guid="57ACC929CDFC41F693B3C9B2F66F48AA" name="Page" smarteditvisible="1" description="" folderguid="10713CF50CD44AB5A581D75E108D6425" previewicon="" previewconfolderguid="" previewconpath="" selectinnewpage="1" navigationlist="00000000000000000000000000000000">
      </TEMPLATE>
    <TEMPLATE guid="E345B65D6884AC7B714C6774933EBED" name="Page with page definition" smarteditvisible="1" description="" folderguid="10713CF50CD44AB5A581D75E108D6425" previewicon="" previewconfolderguid="" previewconpath="" selectinnewpage="1" ismasterpage="0">
      </TEMPLATE>
    <TEMPLATE guid="3DB8A9BE75AE491FB3F981A334E3B18B" name="Project Start" smarteditvisible="1" description="" folderguid="10713CF50CD44AB5A581D75E108D6425" previewicon="" previewconfolderguid="" previewconpath="" selectinnewpage="1" ismasterpage="0">
      </TEMPLATE>
    </TEMPLATES>
  </IODATA>
--- [END] ---

--- [BEGIN] ---
<IODATA loginuid="C309202152BE48DEAD6EC249802BA2AE" sessionkey="C309202152BE48DEAD6EC249802BA2AE">
  <PROJECT>
    <TEMPLATE guid="24730AA31BE147C684DBEF367C61A7D0">
      <TEMPLATEVARIANTS action="projectvariantslist" />
    </TEMPLATE>
  </PROJECT>
</IODATA>
--- [END] ---

--- [BEGIN] ---
<IODATA>
  <TEMPLATE guid="24730AA31BE147C684DBEF367C61A7D0" languagevariantid="DEU" dialoglanguageid="ENU" parentobjectname="PROJECT" useconnection="1" loginuid="C309202152BE48DEAD6EC249802BA2AE">
    <TEMPLATEVARIANTS action="projectvariantslist" languagevariantid="DEU" dialoglanguageid="ENU" templateguid="24730AA31BE147C684DBEF367C61A7D0" folderguid="">
      <TEMPLATEVARIANT draft="0" guid="DB54C5AE8834777822DB56EED3403A4" projectvariantguid="2629143F5FD8429B82F25330FEEA60A9" />
    </TEMPLATEVARIANTS>
  </TEMPLATE>
</IODATA>
--- [END] ---

- Content-Class: Global Page
GUID: 24730AA31BE147C684DBEF367C61A7D0
Missing Assignments: 1

--- [BEGIN] ---
<IODATA loginuid="C309202152BE48DEAD6EC249802BA2AE" sessionkey="C309202152BE48DEAD6EC249802BA2AE">
  <PROJECT>
    <TEMPLATE guid="F0FCB0FEAC84053A985010183876DF7">
      <TEMPLATEVARIANTS action="projectvariantslist" />
    </TEMPLATE>
  </PROJECT>
</IODATA>
```



WSM-UI-Framework *coming soon!*

GUI-Framework für Plug-Ins, WebApps, Headless (SmartEdit) Projekte

- Bootstrap 4.0 alpha.6 (Update auf beta folgt)
- jQuery 3.2.1
- Handlebars 4.0.10
- FontAwesome 4.7.0
- Plus weitere Plug-Ins (z.B. Normalize 7.0.0)
- Optik nach dem OpenText WSM Asset Folder
- Farbwelt, Typo, Größe, Formen nach OpenText Styleguide.

